



Vigiline

Regulador de nivel conectado para piscinas con skimmer

Ficha técnica



Réf : PF10L111/ PF10L110

Table des matières

1. Características técnicas	3
2. Contenido del embalaje	4
3. Descripción	4
4. Compatible con la gama Vigipool	5
4.1. Control por Bluetooth® y Wi-Fi	5
4.2. Puesta en servicio	6
5. Instalación en pared del Vigiline	9
6. Instalación del sensor	10
7. Capteur de niveau	11
7.1. Puesta en marcha del sensor	12
7.2. Diferentes estados	12
7.3. Recarga de batería	14
7.4. Invernada	16
7.5. Actualización	17
8. Instalación hidráulica	17
8.1. Instalación en tuberías	17
9. Instalación eléctrica	18
9.1. Alimentación del Vigiline	19
9.2. Electroválvula de llenado	20
9.3. Electroválvula de vaciado	20
9.4. Contador de agua	22
10. Funcionamiento	23
10.1. Luz indicadora multicolor Vigiline	23
10.2. Indicador luminoso multicolor del sensor de nivel	24
10.3. Indicador luminoso multicolor de carga	24
11. Restablecimiento del Vigiline	25
12. Restablecimiento del sensor de nivel	26
Declaración de conformidad	



Avertissement

Leer atentamente estas instrucciones antes de instalar, poner en servicio, o utilizar este producto.

1. Características técnicas

Tensión de alimentación	230V AC - 50Hz
Peso	Solo Vigiline: 100g
Instalación	Soporte de pared
Índice de protección	IP-55 : Set Vigiline IP-68 : Sensor de control de nivel
Salidas	Entrada de alimentación eléctrica de 230 V CA (preca-bleada) 1 salida de 230 V CA - para electroválvula de llenado 1 salida de contacto NA-para la válvula de purga (opcional) 1 salida «Meter» del contador Conexión del contador de agua inteligente 1 salida «IP»:Conexión por cable de la bomba Interdit a armarios que no sean de Vigipool
Sensor de nivel	Colores disponibles de los sensores: Blanco (RAL 9003): PF10L110 / Antracita (RAL 7016): PF10L111 Dimensiones del sensor: 118mm x 76mm Dimensiones del soporte: 120mm x 40mm

2. Contenido del embalaje

1 estuche Vigiline	1 filtro de malla de latón para electroválvula de 1/2" (presión máxima 4 bar)
1 electroválvula de latón de 1/2 pulgada para llenado, de 230 V CA	1 Folleto en formato digital
1 Contador de agua de impulsos: Se debe instalar con la cara hacia arriba	1 lápiz óptico magnético telescópico:: MPCP0450
1 juego de racores de 1/2" para el contador de agua	
1 Sensor de nivel	
1 Soporte de pared para el sensor de control de nivel	
1 Soporte de pared para el Vigiline	
1 Cargador por inducción para el sensor de nivel	

3. Descripción

El Vigiline es un regulador de nivel para piscinas con skimmer conectado a Vigipool y que se suministra con un sensor inalámbrico. Este sensor es un dispositivo autónomo inalámbrico para la regulación automática del nivel de las piscinas con skimmer.

El sensor de nivel cuenta con tres sensores que le permiten distinguir tres niveles. La medición del nivel se realiza cada 60 minutos (cuando el nivel de agua es correcto) y cada 3 minutos durante el llenado o el vaciado. Este sensor está equipado con un transmisor LoRa de largo alcance y bajo consumo.



Important

Cargue el sensor de nivel antes de la primera puesta en marcha



Astuce

El Vigiline no necesita conectarse a un dispositivo de control de filtración Vigipool

4. Compatible con la gama Vigipool

El Vigiline es compatible con numerosos dispositivos integrados en el ecosistema Vigipool. El ecosistema Vigipool reúne numerosos dispositivos de mantenimiento y tratamiento del agua interconectados que pueden controlarse mediante una única aplicación: Vigipool

Los dispositivos intercambian entre sí los distintos datos medidos y sus acciones, de forma inalámbrica, a través de una conexión propia entre ellos. Hay disponibles diferentes dispositivos (armario eléctrico de filtración, control de LED, regulación de pH, analizador conectado de pH/ORP, pantalla táctil remota, etc.).



4.1. Control por Bluetooth® y Wi-Fi

El Vigiline incorpora un transmisor Bluetooth® y Wi-Fi, lo que permite controlar el dispositivo desde un smartphone o una tableta. Para poder controlar el Vigiline, necesitas un smartphone o una tableta iOS (Apple®) o Android equipada con Bluetooth® Low Energy (v4.x) o Wi-Fi 802.11 b/n/g. No son compatibles otros sistemas operativos (Windows Phone®,...) ni los dispositivos que no cumplan los requisitos anteriores.

En el caso de una conexión wifi, deberá introducir los datos de la red wifi local (SSID y contraseña) y crear una cuenta Vigipool para conectar su Vigiline al router wifi y poder así controlar su dispositivo Vigipool a través de la red wifi local y de forma remota. (véase el folleto específico «Universo Vigipool» adjunto)



Astuce

A través de Bluetooth, solo se puede conectar un teléfono o una tableta a la caja a la vez. Para conectarse con otro dispositivo, primero hay que desconectarse.

Es posible actualizar automáticamente el software integrado en el dispositivo. Para ello, debe estar conectado a una red wifi o a otro dispositivo Vigipool que, a su vez, esté conectado a una red wifi. Si solo utiliza el dispositivo a través de Bluetooth, puede crear un punto de acceso desde su teléfono para conectar temporalmente el dispositivo y actualizar su software si es necesario.

4.1.1. Emparejamiento Bluetooth®

La primera vez que te conectes (por Bluetooth), tras seleccionar tu dispositivo en la lista, para emparejar tu smartphone con el Vigiline, es necesario acercarlo hasta que entre en contacto con el dispositivo, o pulsar una vez el botón A de este último cuando la aplicación te lo indique y el indicador A parpadee rápidamente en azul.



Astuce

El emparejamiento solo se realiza a través de la aplicación Vigipool. **No intentes emparejar el dispositivo desde los ajustes de Bluetooth del smartphone.**

4.2. Puesta en servicio

4.2.1. Encendido

Para poner en marcha el Vigiline, hay que conectarlo a una toma de corriente de 230 V CA de alimentación continua

Al encender el aparato, el indicador luminoso multicolor A situado en el panel frontal parpadea mientras se inicia el encendido.



4.2.2. Protección térmica

4.2.2.1. Disyuntor térmico



Si la corriente es demasiado alta, el disyuntor térmico se dispara; compruebe la instalación antes de reiniciarlo pulsando sobre él.

4.2.3. Elección del equipo «central» Vigipool



Astuce

Para más información, consulte el folleto adjunto «Univers Vigipool».

Una vez finalizada la fase de inicialización (secuencia azul-blanco-rojo), el indicador multicolor A parpadea en blanco. Esto corresponde a la selección del dispositivo que desempeñará la función de central Vigipool (véase el folleto específico «Univers Vigipool Joint»).

- Si la instalación cuenta con varios dispositivos compatibles con Univers Vigipool
 - Y si ya hay un dispositivo configurado como «Central» Vigipool, pulse el botón del dispositivo «central» Vigipool si lleva más de un minuto conectado a la corriente. (Si lleva menos de un minuto encendido, no es necesario pulsar su botón). Su Vigiline se conectará entonces a la «Central» Vigipool: dejará de parpadear en blanco y pasará al modo de funcionamiento normal.
 - Y para asegurarse de que ningún otro dispositivo esté ya configurado como «central» Vigipool, encienda todos los dispositivos y pulse el botón del dispositivo que desee utilizar como «central» Vigipool. Los demás productos se conectarán entonces al dispositivo que haya seleccionado como «central» Vigipool, dejarán de parpadear en blanco y pasarán al modo de funcionamiento normal.



Astuce

Si desea cambiar la selección de la «central» Vigipool, es necesario reiniciar el sistema (véase «Restablecimiento»).

4.2.4. Aplicaciones para iOS y Android

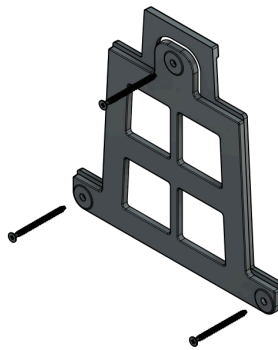
Para descargar la aplicación Vigipool, haz clic aquí o escanea el código QR que aparece a continuación. También puedes buscar «Vigipool» en el buscador de la App Store o de la Play Store:



5. Instalación en pared del Vigiline

Vigiline

- Se puede instalar en el exterior, pero debe protegerse de la lluvia, de los chorros de agua de limpieza o riego y de los rayos UV (sol).
- Es resistente a las salpicaduras de agua, pero no debe colocarse en un lugar propenso a inundaciones
- Debe colocarse sobre una superficie plana y estable y fijarse a la pared con el soporte de pared y los tacos y tornillos suministrados:



6. Instalación del sensor

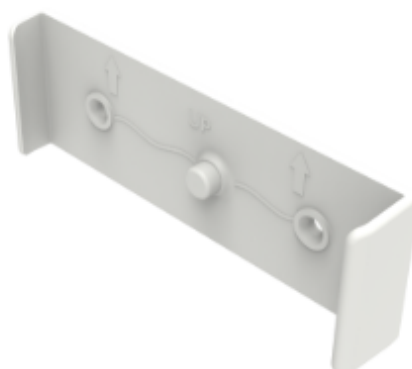
El sensor de nivel

- Se instala en el conducto del skimmer
- El soporte debe pegarse obligatoriamente en el skimmer
- Debe colocarse en su soporte pegado al skimmer



Important

El nivel del agua de la piscina dependerá de la posición del soporte; coloque el soporte de manera que su centro quede al nivel deseado



Avertissement

Siga la dirección de las flechas al pegar el soporte de pared

Adhesivo recomendado: Axon MS3000 PRO

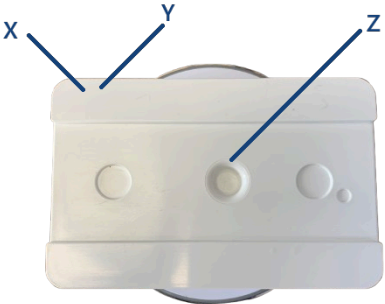
7. Capteur de niveau



Sensor inalámbrico autónomo para la regulación automática del nivel de agua en piscinas con skimmer. Alimentación mediante batería recargable por inducción. (Cargador incluido en el embalaje).

Detección de agua en 3 niveles

- Desbordamiento (vaciado)
- Correcto (Fin del llenado)
- Falta de agua (Llenado)

	<p>X: LEDs de estado del sensor</p> <p>Y: LEDs de estado de carga</p> <p>Z: Hueco en la parte posterior del sensor</p>
---	--



Avertissement

La medición del nivel se realiza cada 60 minutos cuando el nivel de agua es correcto y cada 3 minutos durante el llenado o el vaciado. La medición del nivel de agua solo se lleva a cabo si el sensor está colocado en su soporte.

7.1. Puesta en marcha del sensor



Important

La puesta en marcha del sensor se realiza tras haber integrado y conectado el Vigiline a tu smartphone.

Para la primera puesta en marcha del sensor:

- Es necesario pulsar el botón «Vigipool» del controlador principal de su instalación para integrarla en el sistema Vigipool de su instalación.
- Colócalo sobre el cargador por inducción incluido en el embalaje y espera a que el LED del sensor parpadee en rojo,
- Sujete el sensor (fuera del cargador) y acérquelo lo más posible al dispositivo Master Vigipool de su instalación
- Cuando el LED del sensor parpadea rápidamente en todos los colores, significa que se está realizando el emparejamiento.
- Una vez emparejado, el LED del sensor parpadea en verde.



Astuce

Una vez colocado en el soporte, hay que esperar 2 minutos a que el sensor envíe los datos y el nivel se actualice en la aplicación

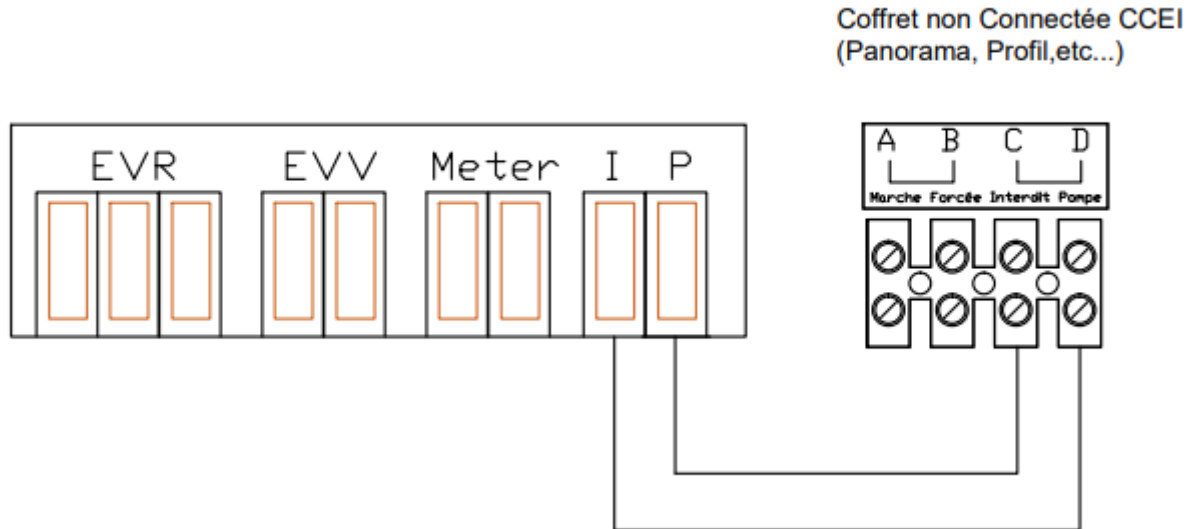
7.2. Diferentes estados

7.2.1. Nivel de falta de agua

Cuando el nivel del agua de la piscina descienda por debajo del nivel de «Falta de agua», se activará el llenado hasta que el nivel vuelva a situarse por encima del nivel correcto.

Por debajo de este nivel, se activan la bomba de vaciado y el llenado. Si dispone de la caja de conexiones Tild Vp, no es necesario conectar los bornes IP de la caja Vigiline con los bornes C y D de la Tild Vp.

Si tiene una caja de filtración CCEI que no está conectada, es obligatorio conectar estas bornas. El dispositivo de protección contra el funcionamiento en vacío impedirá que la bomba de filtración funcione en vacío.



Important

En este modo, el sensor mide el nivel del agua cada 3 minutos. Esto permitirá evitar cualquier desbordamiento.

7.2.2. Nivel correcto

En cuanto el sensor detecta el nivel de agua adecuado, detiene el llenado. En este estado, el sensor pasa a modo de espera y vuelve a realizar mediciones cada 60 minutos.



Important

Si alguna vez quieres interrumpir este periodo de vigilancia de 60 minutos, puedes retirar el sensor de su soporte y volver a colocarlo. Volverá a realizar una medición de nivel durante 2 minutos. Este ciclo de 60 minutos permitirá que la batería de tu sensor dure más tiempo.



7.2.3. Nivel de desbordamiento

En cuanto el nivel del agua alcance el rebosadero, el Vigiline activa el relé de vaciado (si lo hay) y lo mantiene activado hasta que el nivel no haya bajado por debajo del nivel correcto. Si su instalación no cuenta con un circuito de vaciado, no se producirá ninguna acción, salvo una notificación en su aplicación.

7.3. Recarga de batería

Para cargar el sensor, hay que colocarlo sobre su cargador por inducción. Dos LED indican el estado de la carga y el estado de la batería:

- Verde parpadeante: el sensor está correctamente colocado en su base de carga y se está recargando
- Luz verde fija: Cargado al 100 %
- Luz roja parpadeante: batería baja

Siempre puedes consultar el estado de la batería de tu sensor en la aplicación Vigipool.



Astuce

El cargador por inducción que se incluye con el sensor se ilumina en verde cuando el sensor se coloca correctamente sobre él.



Important

Recibirás una notificación cuando se agote la batería de tu sensor



Important

Compruebe que, al colocar el sensor en su cargador, aparezca un mensaje en la aplicación Vigipool indicando que el sensor se está cargando correctamente, o que el indicador verde parpadee.

7.4. Invernada

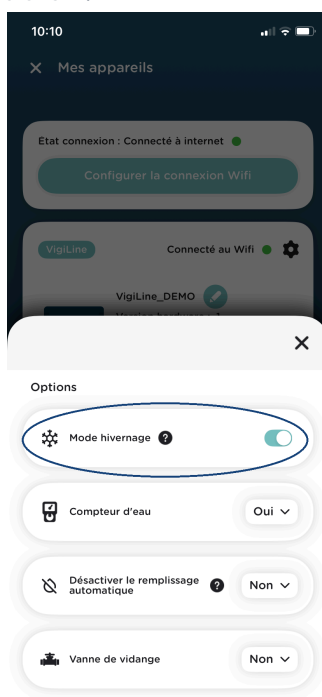
Para la puesta en modo de hibernación, hay una opción en la aplicación que permite activar este modo en el sensor. Solo tienes que colocar el sensor en su base de carga cerca del cuarto técnico (dentro del alcance de la red wifi) y marcar la opción de modo de hibernación en la aplicación.



Important

Es imprescindible guardarlo en un lugar seco. Este modo también permite prolongar la vida útil de la batería.

Al volver a poner en funcionamiento el sensor, hay que colocarlo en su base de carga y desactivar el modo de hibernación.



7.5. Actualización

Las actualizaciones del sensor se realizarán automáticamente a través de la aplicación. Cuando la aplicación ofrezca una actualización del sensor, será necesario colocarlo en su cargador, dentro del alcance de la red wifi de la sala de máquinas, para que se realice la actualización.

8. Instalación hidráulica

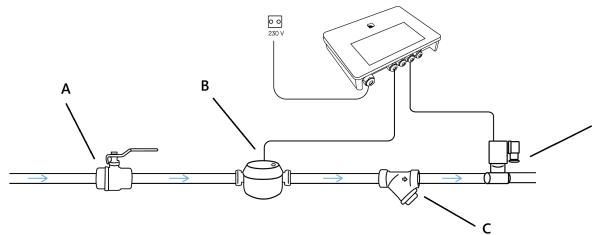
8.1. Instalación en tuberías

A: Válvula de entrada de agua

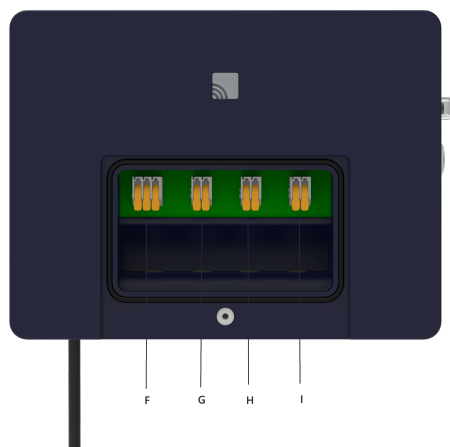
B: Contador de agua conectado

C: Filtro de tamiz

D: Electroválvula de llenado

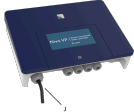


9. Instalación eléctrica



<p>F: EVR</p>	<p>Alimentación de 230 V CA de la electroválvula de llenado</p> <p>N:cable Azul</p> <p>L: cable marrón</p> <p>Terre: Cable verde/amarillo</p>
<p>G: EVV</p>	<p>Contacto seco para electroválvula o bomba de vaciado (opcional)</p>
<p>H: Meter</p>	<p>Conexión del contador de agua de impulsos</p>
<p>IP:Prohibido conectar la bomba</p>	<p>Conexión por cable de un contacto de bloqueo de la bomba en un cuadro eléctrico no conectado (Panorama, Profil, etc.)</p> <p>En todas nuestras cajas de control CCEI, hay disponible una regleta de bornes ABCD para la conexión del contacto de marcha forzada y del contacto de bloqueo de la bomba.</p>

9.1. Alimentación del Vigiline

	<p>J: Entrada de alimentación eléctrica de 230 V CA (precableada)</p>
---	---

9.2. Electroválvula de llenado

La electroválvula de llenado se instala después del contador de agua y del filtro de malla. Se conecta directamente al Vigiline en la regleta de bornes N / L / Tierra.

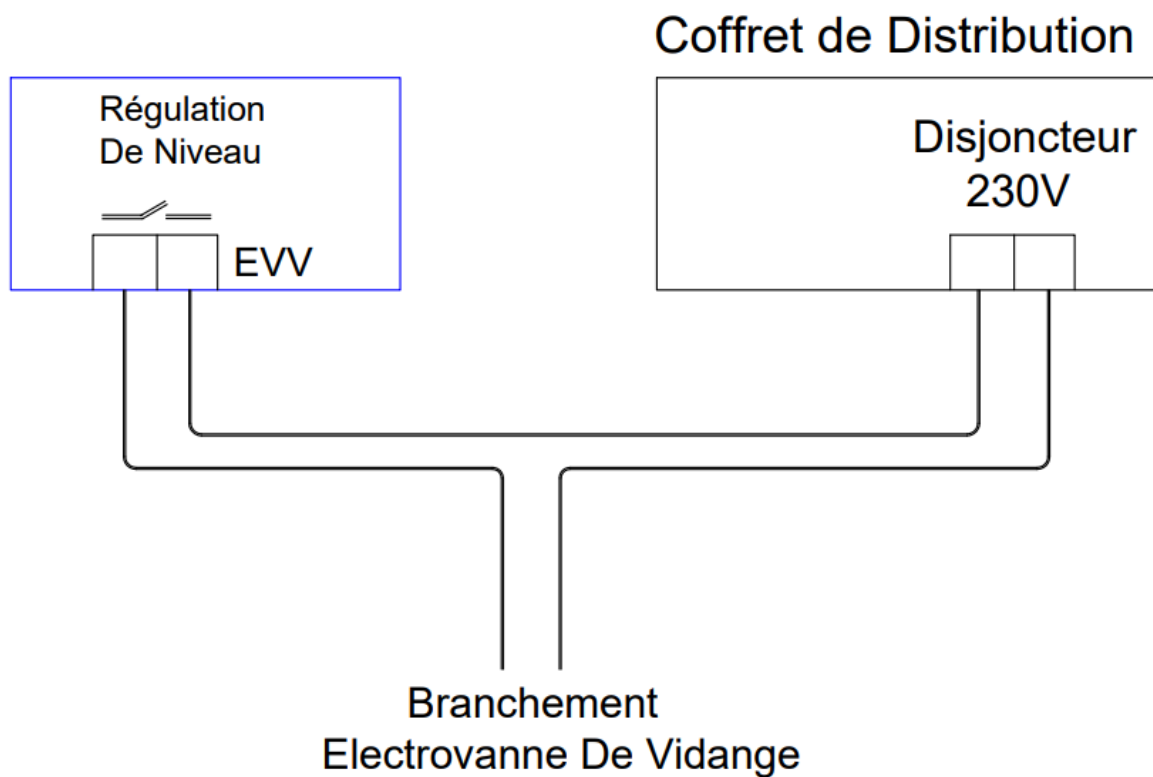


Important

La flecha indicada en el cuerpo de la electroválvula debe seguir la dirección del flujo de agua al instalarla.

9.3. Electroválvula de vaciado

El Vigiline proporciona un contacto seco sin potencial para una bomba de vaciado



Important

La válvula solenoide de vaciado no se incluye en el embalaje. Es una opción.

9.4. Contador de agua

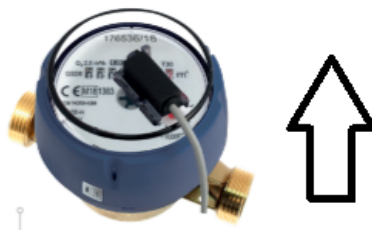
Este contador de impulsos te permitirá controlar en línea el consumo de agua de tu piscina. Además, sirve para detectar fugas en la red de agua del cuarto técnico, en el filtro de malla y en la electroválvula.

Si la electroválvula debería estar cerrada y hay una fuga en la propia electroválvula o en el filtro de malla, el contador de agua seguirá funcionando, lo que alertará al usuario a través de la aplicación Vigipool.



Important

Para que el contador funcione correctamente, es imprescindible instalarlo con la cara hacia arriba.



10. Funcionamiento

10.1. Luz indicadora multicolor Vigiline



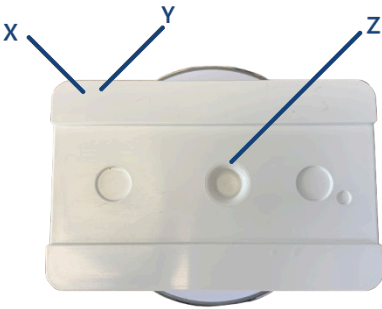
Según su estado, el indicador luminoso multicolor A puede tener diferentes significados:

Secuencia azul - blanco - rojo	Secuencia de puesta en marcha del aparato: Esta secuencia se realiza al encender el aparato..
Blanco intermitente	Espere a que se seleccione Vigipool "Unidad de control". Véase el apartado 6.2.
Azul fijo	Un smartphone se conecta por Bluetooth a Vigiline
Azul intermitente (lento)	El Antea VS está configurado en modo Vigipool "Central" y el WiFi no está configurado: Esperando conexión Bluetooth.
Azul intermitente (rápido)	Appairage Bluetooth en cours. Voir paragraphe 4.1.1.
Verde fijo	Emparejamiento Bluetooth en curso. Véase el apartado 4.1.1.
Verde intermitente	Vigiline está configurado en modo Vigipool "Central" y acepta la conexión de nuevos equipos Vigipool. Este estado es normal durante los primeros 5 minutos de alimentación o 5 minutos después de pulsar el botón A Ver apartado 6.4.
Morado intermitente	Actualización de firmware en curso.
Rojo / Verde parpadeando alternativamente	Si el Vigiline está configurado como Vigipool "Central": No se puede conectar a WiFi. Com-

	<p>pruebe la información introducida y/o la cobertura de la red WiFi..</p> <p>Si no: Imposible conectarse a la Vigipool "Central".</p>
--	--

10.2. Indicador luminoso multicolor del sensor de nivel

LED X verde fijo	El sensor está conectado al dispositivo central
LED X rojo intermitente	El sensor no está emparejado
LED X blanco intermitente	Envío de datos LoRa al armario
LED X Magenta	Actualización OTA

 <p>El diagrama muestra un sensor de nivel rectangular con tres LEDs circulares en la parte superior. Una línea azul etiquetada como 'X' apunta al LED izquierdo, 'Y' al central y 'Z' al derecho. El LED 'Z' está rodeado por un hueco rectangular.</p>	<p>X:LEDs de estado del sensor</p> <p>Y: LEDs de estado de carga</p> <p>Z:Hueco en la parte posterior del sensor</p>
---	--

10.3. Indicador luminoso multicolor de carga

LED verde fijo	El sensor está cargado al 100 %
LED Y verde parpadeante	El sensor se está cargando

11. Restablecimiento del Vigiline

Puede ser necesario realizar un reinicio para restablecer los ajustes de fábrica del Vigiline.

Para ello:

1. Mantenga pulsado el botón (A) del Vigiline durante 10 segundos,
2. Espera a que el indicador multicolor parpadee rápidamente en rojo,
3. Suelta el botón. Todos los ajustes se restablecerán a los valores de fábrica.



Astuce

«Al reiniciar el Vigiline no se reinicia el sensor de nivel; consulte el capítulo 12 si necesita reiniciar el sensor de nivel.»



Avertissement

Al realizar un restablecimiento, se borrarán todos los parámetros almacenados en la memoria (configuración de wifi, emparejamientos de teléfonos y otros dispositivos del Universo Vigipool, etc.). Por lo tanto, es necesario volver a realizar el procedimiento de puesta en marcha tras efectuar un restablecimiento.

12. Restablecimiento del sensor de nivel

Es posible que sea necesario realizar un restablecimiento para volver a los ajustes de fábrica.

Para ello:

1. Coge el lápiz óptico telescópico magnético que viene en la caja
2. Retira el sensor de su soporte.
3. Espere 5 segundos, hasta que el LED rojo del sensor se encienda y luego parpadee en verde.
4. Introduce el lápiz magnético en el orificio situado en la parte posterior del sensor y espera a que se apague la luz (unos 30 segundos)
5. Retira el lápiz óptico y vuelve a colocarlo cuando se encienda el LED rojo
6. Realice 4 recorridos de ida y vuelta de la misma manera hasta que el LED del sensor parpadee en rojo y luego en azul.
7. Todos los parámetros se restablecen a los valores de fábrica



Important

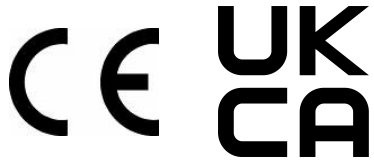
Una vez reiniciado el sensor de nivel, no olvide volver a emparejarlo siguiendo el paso 7.1 (Puesta en marcha del sensor).



Avertissement

Al realizar un restablecimiento, se borrarán todos los parámetros almacenados en la memoria (configuración de wifi, emparejamientos de teléfonos y otros dispositivos del Universo Vigipool, etc.). Por lo tanto, es necesario volver a realizar el procedimiento de puesta en marcha tras efectuar un restablecimiento.

La empresa CCEI (FR47403521693)FR47 403 521 693 declara que el producto Vigiline cumple las exigencias de seguridad y compatibilidad electromagnética de las Directivas Europeas 2014/35/UE y 2014/30/UE y está listado UL con el número .



Emmanuel Baret
Marseille place, la
15/03/2025

Sello del Distribuidor

Fecha de venta: N° de lote: