



Vigiline

Vernetzter Wasserstandsregler
für Schwimmbecken mit Skimmer

Bedienungsanleitung



Réf : PF10L111/ PF10L110

Inhaltsverzeichnis

1. Technische Daten	3
2. Lieferumfang	4
3. Beschreibung	4
4. Kompatibel mit dem Vigipool-Sortiment	5
4.1. Bluetooth®- und WLAN-Steuerung	5
4.2. Inbetriebnahme	6
5. Wandmontage des Vigiline-Gehäuses	9
6. Wandmontage des Sensors	10
7. Füllstandssensor	11
7.1. Inbetriebnahme des Sensors	12
7.2. Verschiedene Zustände	12
7.3. Akku aufladen	14
7.4. Überwinterung	16
7.5. Aktualisierung	17
8. Hydraulische Installation	17
8.1. Einbau in Rohrleitungen	17
9. Elektrische Installation	18
9.1. Stromversorgung des Vigiline	19
9.2. Magnetventil zum Befüllen	19
9.3. Ablassmagnetventil	20
9.4. Wasserzähler	21
10. Funktionsweise	22
10.1. Mehrfarbige Vigiline-Anzeige	22
10.2. Mehrfarbige Kontrollleuchte des Füllstandssensors	23
10.3. Mehrfarbige Ladeanzeige	23
11. Zurücksetzen	24
12. Zurücksetzen des Füllstandssensors	24

Konformitätserklärung



Avertissement

Diese Anweisung vor der Montage, Inbetriebnahme oder Benutzung dieses Produkts aufmerksam lesen.

1. Technische Daten

Versorgungsspannung	230V AC - 50Hz
Gewicht	Nur Vigiline: : 100g
Installation	Wandhalterung
Schutzklasse	IP-55 : Vigiline-Gehäuse IP-68 : Sensor zur Füllstandsregelung
Ausgänge	Stromeingang 230 V AC (vorverdrahtet) 1 Ausgang 230 V AC - für Füllmagnetventil 1 Ausgang (NO-Kontakt)-für Entleerungsmagnetventil (optional) 1 "Meter"-Ausgang Anschluss des vernetzten Wasserzählers 1 IP-Ausgang: Kabelanschluss der Pumpenspeere an Nicht-Vigipool-Schaltkästen
Füllstandssensor	Verfügbare Farben der Sensoren: Weiß (RAL 9003): PF10L110 / Anthrazit (RAL 7016): PF10L111 Abmessungen des Sensors: 118mm x 76mm Abmessungen der Halterung::120mm x 40mm

2. Lieferumfang

1 Vigiline-Gehäuse	1 Messing-Siebfilter für Magnetventil, 1/2" (max. Druck 4 bar)
1 Messing-Magnetventil 1/2" für die Befüllung, 230 V Wechselstrom	1 digitale Gebrauchsanweisung
1 Impulswasserzähler: Mit der Vorderseite nach oben montieren	1 teleskopischer Magnetstift: MPCP0450
1 Paar 1/2"-Anschlussstücke für den Wasserzähler	
1 Füllstandssensor	
1 Wandhalterung für den Füllstandssensor	
1 Wandhalterung für das Vigiline-Gehäuse	
1 Induktionsladegerät für den Füllstandssensor	

3. Beschreibung

Der Vigiline ist ein Wasserstandsregler für Skimmer-Schwimmbecken, der mit Vigipool verbunden ist und mit einem drahtlosen Sensor geliefert wird. Bei diesem Sensor handelt es sich um einen eigenständigen, drahtlosen Sensor zur automatischen Wasserstandsregelung bei Skimmer-Schwimmbecken.

Der Füllstandssensor verfügt über drei Sensoren, mit denen er drei Füllstände unterscheiden kann. Die Füllstandsmessung erfolgt alle 60 Minuten (bei korrektem Wasserstand) und alle 3 Minuten während des Befüllens oder Entleerens. Dieser Sensor ist mit einem LoRa-Transmitter mit großer Reichweite und geringem Stromverbrauch ausgestattet.



Wichtig

Bitte laden Sie Ihren Füllstandssensor vor der ersten Inbetriebnahme auf



Tip

Das Vigiline muss nicht mit einem Vigipool-Filtersteuergerät kombiniert werden

4. Kompatibel mit dem Vigipool-Sortiment

Vigiline ist mit zahlreichen Geräten kompatibel, die Teil des Vigipool-Systems sind. Das Vigipool-System umfasst zahlreiche miteinander vernetzte Geräte für die Wasserpflge und -aufbereitung, die über eine einzige Vigipool-App gesteuert werden können.

Die Geräte tauschen die verschiedenen Messdaten und ihre Aktionen drahtlos über eine proprietäre Verbindung untereinander aus. Es stehen verschiedene Geräte zur Verfügung (Filter-Schaltkasten, LED-Steuerung, pH-Regelung, vernetztes pH-/ORP-Messgerät, externes Touchscreen-Display usw.)



4.1. Bluetooth®- und WLAN-Steuerung

Das Vigiline verfügt über einen Bluetooth®- und WLAN-Sender, sodass Sie das Gerät über Ihr Smartphone oder Tablet steuern können. Um das Vigiline steuern zu können, benötigen Sie ein Smartphone oder Tablet mit iOS (Apple®) oder Android, das mit Bluetooth® Low Energy (v4.x) oder WLAN 802.11 b/n/g ausgestattet ist. Andere Betriebssysteme (Windows Phone® usw.) oder Geräte, die nicht über die oben genannten Voraussetzungen verfügen, werden nicht unterstützt.

Bei einer WLAN-Verbindung müssen Sie die Daten des lokalen WLAN-Netzwerks (SSID und Passwort) eingeben und ein Vigipool-Konto erstellen, um Ihre Vigiline mit dem WLAN-Router zu verbinden und so Ihr Vigipool-Gerät über das lokale WLAN sowie aus der Ferne zu steuern. (siehe beiliegendes Merkblatt „Univers Vigipool“)



Tip

Über Bluetooth kann jeweils nur ein Smartphone oder Tablet mit dem Gerät verbunden sein. Um eine Verbindung mit einem anderen Gerät herzustellen, muss die Verbindung zuvor getrennt werden.

Die im Gerät integrierte Software kann automatisch aktualisiert werden. Dazu muss das Gerät mit dem WLAN oder einem anderen Vigipool-Gerät verbunden sein, das seinerseits mit dem WLAN verbunden ist. Wenn Sie das Gerät ausschließlich über Bluetooth nutzen, können Sie auf Ihrem Smartphone einen Hotspot einrichten, um

das Gerät vorübergehend damit zu verbinden und bei Bedarf ein Software-Update durchzuführen.

4.1.1. Bluetooth®-Kopplung

Bei der ersten Verbindung (über Bluetooth) müssen Sie, nachdem Sie Ihr Gerät aus der Liste ausgewählt haben, Ihr Smartphone an das Vigiline-Gerät halten, bis es Kontakt hat, oder einmal auf die Taste A des Geräts drücken, wenn die App Sie dazu auffordert und die Taste A schnell blau blinkt.



Tip

Die Kopplung erfolgt ausschließlich über die Vigipool-App. Versuchen Sie nicht, die Kopplung über die Bluetooth-Einstellungen Ihres Smartphones durchzuführen.

4.2. Inbetriebnahme

4.2.1. Einschalten

Das Vigiline wird in Betrieb genommen, indem man es an eine permanente 230-V-Wechselstromquelle anschließt.

Beim Einschalten blinkt die mehrfarbige Kontrollleuchte A an der Vorderseite, solange das Gerät hochfährt.



A: Mehrfarbige Kontrollleuchte und Auswahl-taste

4.2.2. Wärmeschutz

4.2.2.1. Thermoschalter



Wenn der Strom zu hoch ist, löst der thermische Schutzschalter aus. Überprüfen Sie die Installation, bevor Sie ihn durch Drücken wieder zurücksetzen.

4.2.3. Auswahl des Vigipool-„Zentralgeräts“



Tip

Weitere Informationen finden Sie im beigefügten Merkblatt „Univers Vigipool“

Nach Abschluss der Initialisierungsphase (Abfolge Blau – Weiß – Rot) blinkt die mehrfarbige LED A weiß. Dies entspricht der Auswahl des Geräts, das die Funktion der Vigipool-„Zentrale“ übernimmt (siehe beiliegendes Merkblatt „Univers Vigipool“):

- Wenn die Anlage über mehrere mit Univers Vigipool kompatible Geräte verfügt
 - Und wenn ein Gerät bereits als Vigipool-„Zentrale“ konfiguriert ist, drücken Sie die Taste am Vigipool-„Zentral“-Gerät, sofern dieses seit mehr als einer Minute mit Strom versorgt wird. (Wenn es seit weniger als einer Minute mit Strom versorgt wird, müssen Sie die Taste nicht drücken.) Ihr Vigiline verbindet sich dann mit der Vigipool-„Zentrale“: Es hört auf, weiß zu blinken, und wechselt in den Normalbetrieb.
 - Und sofern noch kein anderes Gerät als „Vigipool-Zentrale“ konfiguriert ist, schalten Sie alle Geräte ein und drücken Sie die Taste des Geräts, das Sie als „Vigipool-Zentrale“ verwenden möchten. Die anderen Produkte verbinden sich dann mit dem Gerät, das Sie als „Vigipool-Zentrale“ bestätigt haben, hören auf, weiß zu blinken, und wechseln in den Normalbetrieb.



Tip

Wenn Sie die Auswahl der Vigipool-„Zentrale“ ändern möchten, müssen Sie das System zurücksetzen (siehe „Zurücksetzen“)

4.2.4. iOS-/Android-Apps

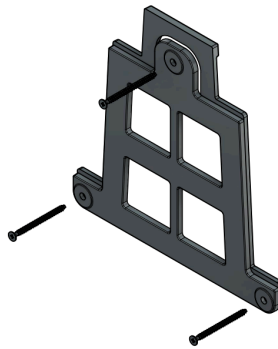
Um die Vigipool-App herunterzuladen, klicken Sie hier oder scannen Sie den untenstehenden QR-Code. Sie können auch über die Suchmaschinen des App Store und Play Store nach Vigipool suchen:



5. Wandmontage des Vigiline-Gehäuses

Vigiline

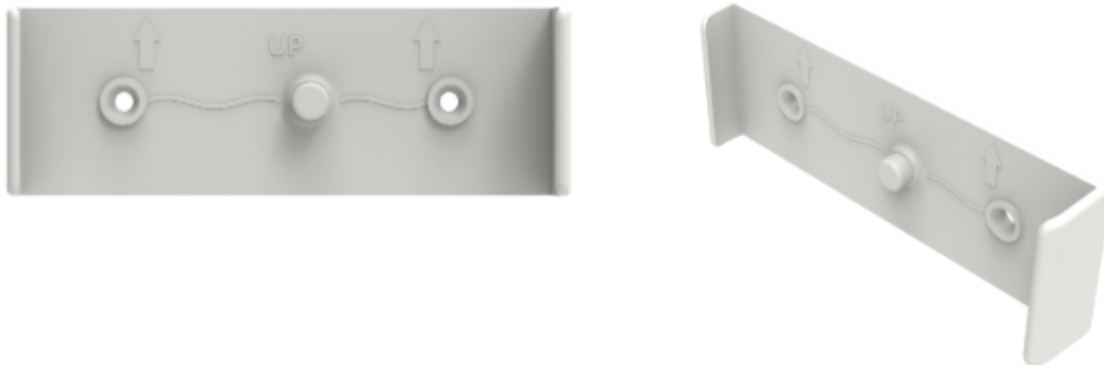
- kann im Freien installiert werden, muss jedoch vor Regen, Reinigungsstrahlen oder Bewässerung sowie vor UV-Strahlung (Sonne) geschützt sein
- ist spritzwassergeschützt, darf jedoch nicht an einem Ort aufgestellt werden, der überflutet werden könnte.
- muss auf einer ebenen und stabilen Unterlage aufgehängt und mit Hilfe der mitgelieferten Wandhalterung sowie der mitgelieferten Dübel und Schrauben an der Wand befestigt werden



6. Wandmontage des Sensors

Der Füllstandssensor

- Wird im Skimmerkanal installiert
- Der Halter muss unbedingt in den Skimmer geklebt werden
- Muss auf die im Skimmer befestigte Halterung gesetzt werden



Warnung

Beachten Sie beim Verkleben der Wandverkleidung die Pfeilrichtung

Empfohlener Befestigungskleber: Axon™ MS3000 PRO

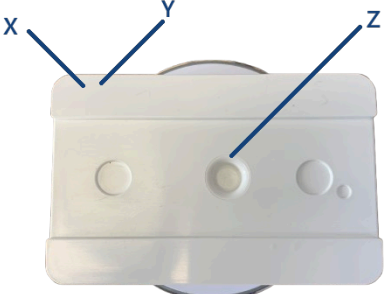
7. Füllstandssensor



Autonomer, kabelloser Sensor zur automatischen Regelung des Wasserstands in Schwimmbecken mit Skimmer. Stromversorgung über eine per Induktion aufladbare Batterie. (Ladegerät im Lieferumfang enthalten).

3-stufige Wassererkennung:

- Überlauf (Entleerung)
- Richtig (Füllvorgang beendet)
- Wassermangel (Befüllung)

	<p>X: Status-LEDs des Sensors</p> <p>Y: LEDs zur Ladeanzeige</p> <p>Z: Vertiefung auf der Rückseite des Sensors</p>
---	---



Warnung

Die Füllstandsmessung erfolgt alle 60 Minuten, wenn der Wasserstand korrekt ist, und alle 3 Minuten während des Befüllens oder Entleerens. Die Wasserstandsmessung findet nur statt, wenn der Sensor in seiner Halterung sitzt.

7.1. Inbetriebnahme des Sensors



Wichtig

Die Inbetriebnahme des Sensors erfolgt, nachdem Sie die Vigiline-App auf Ihrem Smartphone installiert und verbunden haben.

Um den Sensor zum ersten Mal zu starten, müssen Sie ihn auf die kabellose Ladestation im oder in der Nähe des Technikraums legen und warten, bis die LED des Sensors rot blinkt.

- Sie müssen auf den Vigipool-Knopf des "Zentralgeräts" drücken, um es in das Vigipool-System Ihrer Anlage zu integrieren. Das Zentralgerät ist nicht unbedingt das Vigiline-Gehäuse! Dies hängt von der gesamten Installation ab.
- Legen Sie es auf das im Lieferumfang enthaltene Induktionsladegerät und warten Sie, bis die LED des Sensors rot blinkt
- Nehmen Sie den Sensor (außerhalb des Ladegeräts) in die Hand und halten Sie ihn ganz nah ans Zentralgeräts
- Wenn die LED des Sensors schnell in allen Farben blinkt, bedeutet dies, dass gerade die Kopplung stattfindet.
- Nach dem Koppeln blinkt die LED am Sensor grün.

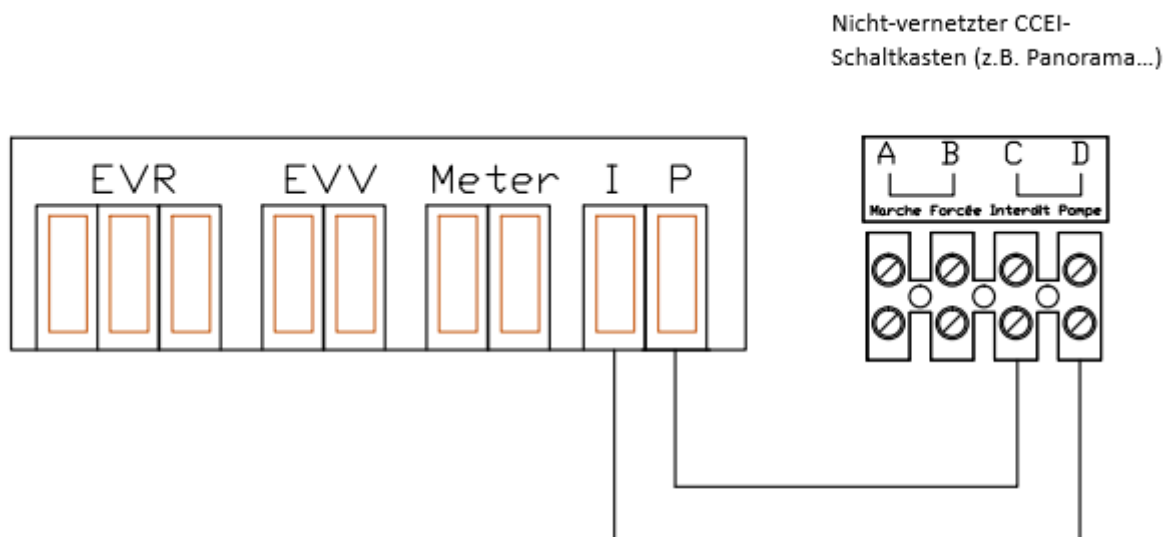
7.2. Verschiedene Zustände

7.2.1. Füllstand: Wassermangel

Wenn der Wasserstand in Ihrem Pool unter den Wassermangel-Pegel fällt, wird der Wasserzulauf unterbrochen, bis der Wasserstand wieder über den korrekten Pegel steigt

Unterhalb dieses Niveaus werden die Pumpensperre und die Nachfüllung ausgelöst. Wenn Sie den vernetzten Schaltkasten Tild Vp verwenden, müssen Sie die IP-Klemmen des Vigiline-Schaltkastens nicht mit den Klemmen C und D des Tild Vp verbinden.

Sollten Sie einen nicht vernetzten CCEI-Filterkasten haben, müssen diese Klemmen unbedingt verbunden werden. Die Pumpensperre verhindert, dass Ihre Filterpumpe im Leerlauf läuft.



EVR = Füllmagnetventil
EVV = Entleerungsmagnetventil
Meter = Wasserzähler
IP = Pumpenspeere



Wichtig

In diesem Modus misst der Sensor den Wasserstand alle 3 Minuten. Dadurch kann ein Überlaufen verhindert werden.

7.2.2. Richtig

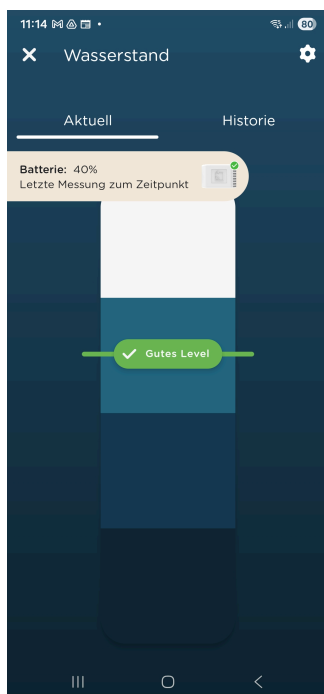
Sobald der Sensor den richtigen Wasserstand erkennt, stoppt er den Füllvorgang. In diesem Zustand wechselt der Sensor in den Standby-Modus und führt alle 60 Minuten neue Messungen durch.



Wichtig

Sollten Sie diese 60-minütige Überwachungsphase unterbrechen wollen, können Sie den Sensor aus seiner Halterung nehmen und wieder einsetzen. Er führt dann

erneut eine Pegelmessung über 2 Minuten durch. Durch diesen 60-minütigen Zyklus wird die Lebensdauer der Batterie Ihres Sensors verlängert.



7.2.3. Überlaufniveau

Sobald der Wasserstand den Überlauf erreicht, schaltet der Vigiline das Ablassrelais ein (sofern vorhanden) und hält es so lange in Betrieb, bis der Wasserstand wieder unter den korrekten Wert gesunken ist. Wenn Ihre Anlage über keinen Ablasskreislauf verfügt, erfolgt keine Aktion, abgesehen von einer Benachrichtigung in Ihrer App.

7.3. Akku aufladen

Um den Sensor aufzuladen, muss man ihn auf das Induktionsladegerät legen. Zwei LEDs zeigen den Ladevorgang und den Akkustand an:

- Grün blinkend: Der Sensor befindet sich richtig auf der Ladestation und wird gerade aufgeladen
- Dauerhaft grün: Zu 100 % aufgeladen
- Rot blinkend: Batterie schwach

Den Akkustand Ihres Sensors können Sie jederzeit in der Vigipool-App einsehen.



Wichtig

Sie erhalten eine Benachrichtigung, sobald der Akku Ihres Sensors leer ist



Wichtig

Bitte überprüfen Sie, ob beim Auflegen des Sensors auf das Ladegerät in der Vigi-
pool-App eine Meldung angezeigt wird, dass der Sensor ordnungsgemäß geladen
wird, oder ob die grüne LED blinkt.

7.4. Überwinterung

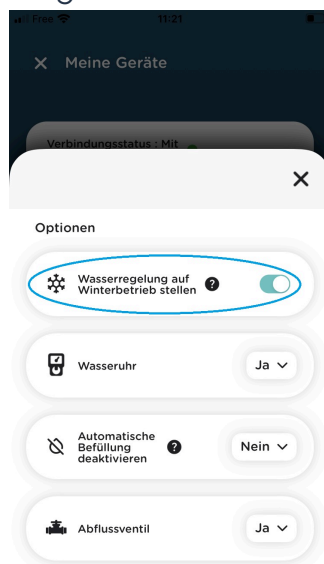
Für die Überwinterung gibt es in der App eine Option, mit der Sie den Sensor in den Überwinterungsmodus versetzen können. Legen Sie den Sensor einfach auf sein Ladegerät in der Nähe des Technikraums (innerhalb der WLAN-Reichweite) und aktivieren Sie den Überwinterungsmodus in der App.



Wichtig

Es muss unbedingt an einem trockenen Ort gelagert werden. Auch hier trägt diese Vorgehensweise dazu bei, die Lebensdauer des Akkus zu verlängern

Wenn der Sensor wieder in Betrieb genommen wird, muss er wieder auf die Ladestation gesetzt und der Überwinterungsmodus deaktiviert werden.



7.5. Aktualisierung

Die Sensor-Updates werden automatisch über die App durchgeführt. Wenn die App ein Sensor-Update anbietet, muss der Sensor auf sein Ladegerät gelegt werden, das sich in Reichweite des WLANs im Technikraum befindet, damit das Update durchgeführt werden kann.

8. Hydraulische Installation

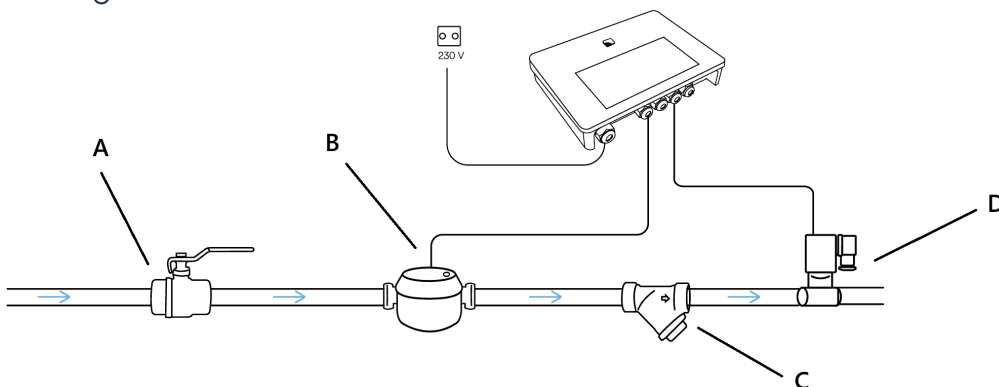
8.1. Einbau in Rohrleitungen

A: Wasserzulaufventil

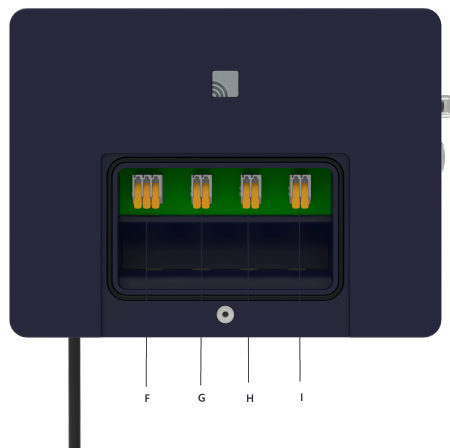
B: Vernetzter Wasserzähler

C: Siebfilter

D: Magnetventil zum Befüllen



9. Elektrische Installation



<p>F: EVR</p>	<p>230-V-Wechselstromversorgung des Füllmagnetventils</p> <p>N: Blauer Faden</p> <p>L: Brauner Faden</p> <p>Erde: Grün/Gelb</p>
<p>G: EVV</p>	<p>Potentialfreier Kontakt für Magnetventil oder Entleerungspumpe (optional)</p>
<p>H: Meter</p>	<p>Anschluss des Impulswasserzählers</p>
<p>IP: Anschluss der Pumpe gesperrt</p>	<p>Kabelanschluss eines Pumpen-Sperrkontakts an einen nicht vernetzten Schaltschrank (Panorama, Profil usw.)</p> <p>An allen unseren CCEI-Schaltkästen steht eine ABCD-Klemmenleiste für den Anschluss des Zwangslaufkontakts und des Pumpen-Sperrkontakts zur Verfügung</p>

9.1. Stromversorgung des Vigiline



9.2. Magnetventil zum Befüllen

Das Magnetventil für die Befüllung wird hinter dem Wasserzähler und dem Siebfilter installiert. Es wird direkt an das Vigiline angeschlossen, und zwar an die Klemmen N / L / Erde.

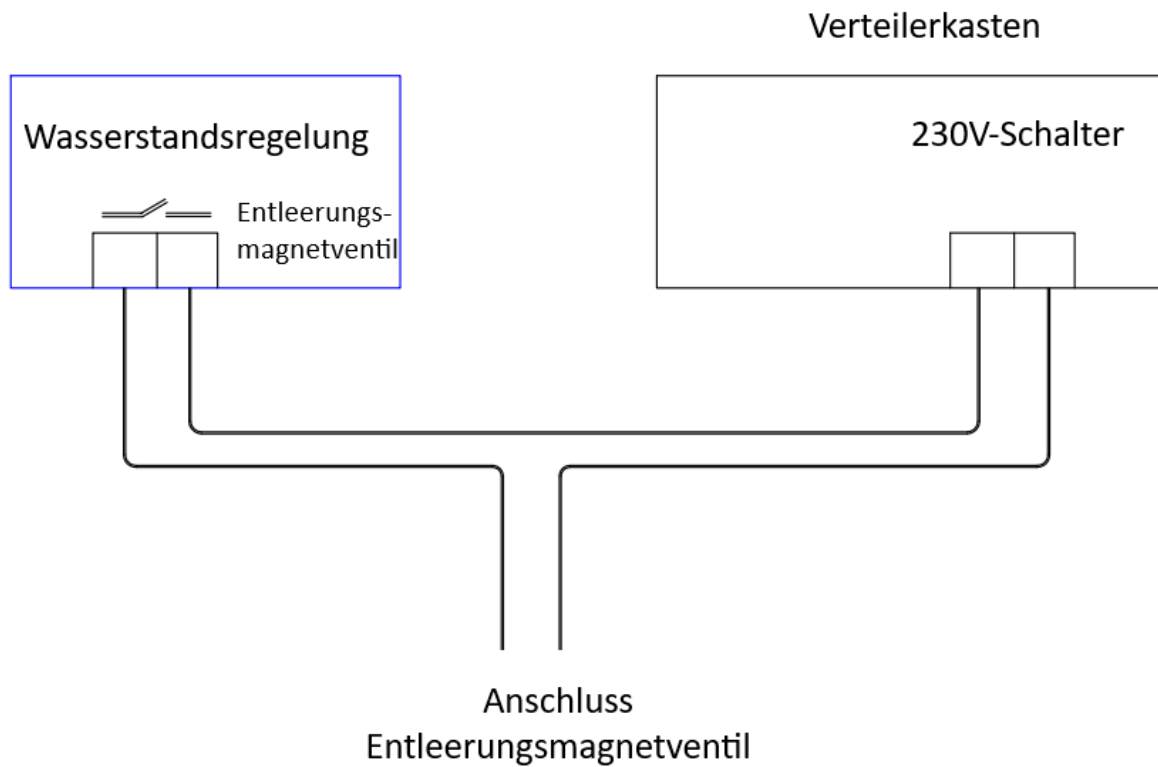


Wichtig

Der auf dem Magnetventilgehäuse angegebene Pfeil muss beim Einbau in Durchflussrichtung des Wassers zeigen.

9.3. Ablassmagnetventil

Das Vigiline liefert einen potentialfreien Kontakt für eine Entleerungspumpe



Wichtig

Das Entleerungsmagnetventil ist nicht im Lieferumfang enthalten. Es handelt sich um eine Option..

9.4. Wasserzähler

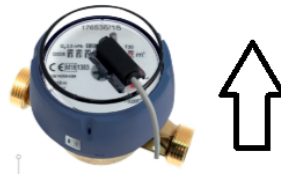
Mit diesem Impulszähler können Sie den Wasserverbrauch Ihres Pools online überwachen. Er dient außerdem zur Erkennung von Leckagen im Wassernetz des Technikraums, am Siebfilter und am Magnetventil.

Wenn das Magnetventil eigentlich geschlossen sein sollte und es an dem Magnetventil oder am Siebfilter zu einem Leck kommt, läuft der Wasserzähler weiter, und der Benutzer wird über die Vigipool-App darauf hingewiesen.



Wichtig

Damit der Zähler ordnungsgemäß funktioniert, muss er unbedingt so installiert werden, dass die Vorderseite nach oben zeigt.



10. Funktionsweise

10.1. Mehrfarbige Vigiline-Anzeige



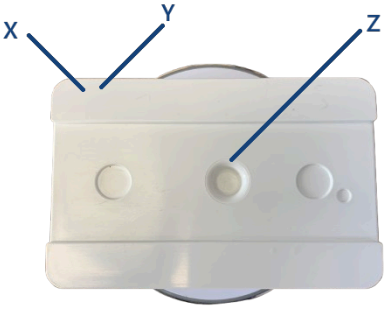
Je nach Status kann die mehrfarbige Kontrollleuchte A unterschiedliche Bedeutungen haben

Blau-Weiß-Rot-Sequenz	Geräte-Startsequenz: Diese Sequenz wird beim Einschalten des Geräts ausgeführt.
Weiß blinkend	Warten auf die Auswahl des Vigipool-Geräts „Zentrale“. Siehe Abschnitt 6.2.
Feststehendes Blau	Ein Smartphone ist über Bluetooth mit dem Vigiline verbunden.
Blau blinkend (langsam)	Der Vigiline ist im Vigipool-Modus „Zentral“ konfiguriert und WLAN ist nicht eingerichtet: Warten auf eine Bluetooth-Verbindung.
Blau blinkend (schnell)	Bluetooth-Kopplung läuft. Siehe Abschnitt 4.1.1.
Feststehendes grün	Der Vigiline ist mit dem WLAN oder seiner Vigipool-Zentrale verbunden.
Blinkendes grün	Der Vigiline ist im Vigipool-Modus „Zentral“ konfiguriert und akzeptiert den Anschluss neuer Vigipool-Geräte. Dieser Status ist während der ersten 5 Minuten nach dem Einschalten der Stromversorgung oder 5 Minuten nach dem Drücken der Taste A normal. Siehe Abschnitt 6.2
Blinkendes lila	Firmware-Update wird durchgeführt.
Rot/Grün blinkt abwechselnd	Wenn der Vigiline als Vigipool-„Zentrale“ konfiguriert ist: Keine Verbindung zum WLAN möglich. Überprüfen Sie die eingegebenen Informationen und/oder die WLAN-Abdeckung.

Wenn nicht: Keine Verbindung zur „Zentrale“ von Vigipool möglich.

10.2. Mehrfarbige Kontrollleuchte des Füllstandssensors

LED X-Sequenz Blau – Weiß – Rot	Startsequenz des Sensors: Diese Sequenz wird beim Einschalten ausgeführt.
Grüne LED X leuchtet dauerhaft	Der Sensor ist mit dem Zentralgerät verbunden
Rote blinkende LED X	Der Sensor ist nicht gekoppelt
Weiß blinkende LED X	Sendet LoRa-Daten an die Steuerung
Magenta-LED X	OTA-Update

	<p>X: Status-LEDs des Sensors</p> <p>Y: LEDs zur Ladeanzeige</p> <p>Z: Vertiefung auf der Rückseite des Sensors</p>
---	---

10.3. Mehrfarbige Ladeanzeige

Grüne LED Y leuchtet dauerhaft	Der Akku ist zu 100 % aufgeladen
Grüne LED Y blinkt	Der Sensor wird gerade geladen

11. Zurücksetzen

Möglicherweise ist ein Reset erforderlich, um den Vigiline Vigiline auf die Werkseinstellungen zurückzusetzen.

Gehen Sie wie folgt vor:

1. Schalten Sie das Gerät aus (trennen Sie die Stromversorgung) und warten Sie zehn Sekunden
2. Drücken Sie die Auswahltaste(A) und halten Sie gedrückt
3. Schalten Sie das Gerät ein, während Sie die Taste gedrückt halten.
4. Warten Sie, bis die mehrfarbige Kontrollleuchte (A) schnell rot blinkt.,
5. Lassen Sie die Taste los. Alle Parameter werden auf Werkseinstellungen zurückgesetzt.



Warnung

Durch das Zurücksetzen werden alle gespeicherten Einstellungen gelöscht (WLAN-Konfiguration, Kopplungen von Telefonen und anderen Geräten der Vigipool-Welt usw.). Daher ist es notwendig, den Inbetriebnahmeprozess nach dem Zurücksetzen erneut durchzuführen.

12. Zurücksetzen des Füllstandssensors

Möglicherweise ist ein Reset erforderlich, um das Gerät auf die Werkseinstellungen zurückzusetzen.

Dazu:

1. Nehmen Sie den im Lieferumfang enthaltenen magnetischen Teleskopstift
2. Nehmen Sie den Sensor aus seiner Halterung.
3. Warten Sie 5 Sekunden, bis die rote LED am Sensor aufleuchtet und dann grün blinkt. Stecken Sie den Magnetstift in die Öffnung auf der Rückseite des Sensors und warten Sie, bis das Licht erlischt (ca. 30 Sekunden)
4. Stecken Sie den Magnetstift in die Öffnung auf der Rückseite des Sensors und warten Sie, bis das Licht erlischt (ca. 30 Sekunden)

5. Den Stift entnehmen und wieder einführen, wenn die LED rot aufleuchtet.
6. Führen Sie den Styler (den magnetischen Teil) fünfmal in der dafür vorgesehenen Vertiefung auf der Rückseite hin und her, bis die LED rot dann blau blinkt.
7. Alle Einstellungen werden auf die Werkseinstellungen zurückgesetzt



Wichtig

Denken Sie daran, den Füllstandssensor nach dem Zurücksetzen erneut zu koppeln, indem Sie Schritt 7.1 (Inbetriebnahme des Sensors) wiederholen.



Warnung

Durch das Zurücksetzen werden alle gespeicherten Einstellungen gelöscht (WLAN-Konfiguration, Kopplungen von Telefonen und anderen Geräten der Vigipool-Welt usw.). Daher ist es notwendig, den Inbetriebnahmeprozess nach dem Zurücksetzen erneut durchzuführen.

Die Firma CCEI erklärt, dass das Produkt den Sicherheits- und elektromagnetischen Verträglichkeitsanforderungen der europäischen Richtlinien 2014/35/EU und 2014/30/EU sowie der Richtlinie 2014/53/EU über Funkanlagen entspricht.



Emmanuel Baret
Marseille, am 15/03/2025

Händlerstempel

Verkaufsdatum: Seriennummer: